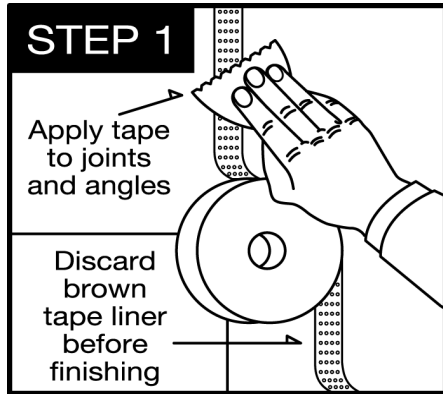


## E-Z Taping System DRYWALL FINISHING TAPE

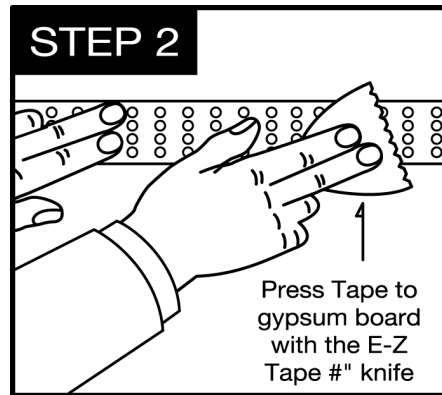
### Application Instructions

Prepare gypsum board by insuring all joints are tight and bevel or "V" cut butt joints. Wipe excessive dust from the gypsum board.

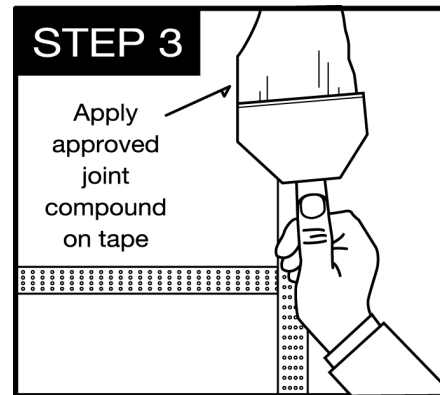


**Step 1** Apply FINISHING tape to all joints and angles of clean and dry gypsum board. Be sure the pressure sensitive adhesive, on the white paper tape, contacts the gypsum board at all times. Remove and discard the brown tape protective liner. The brown tape protective liner should be facing you during the application of the tape.

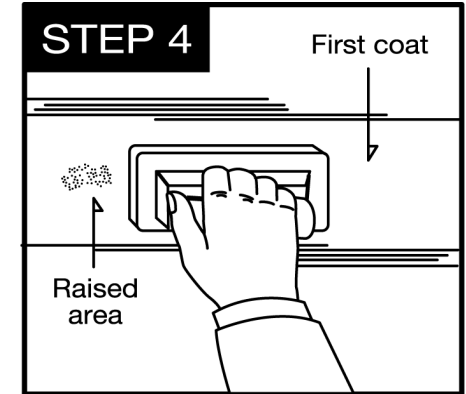
**Step 2** Apply sufficient pressure to the white tape with the E-Z Tape 3" plastic knife to aggressively adhere the tape to the gypsum board. When doing inside corners, fold the FINISHING TAPE where



it is creased in the center. Apply one of the folded edges to one side of the corner. Once it is placed properly, repeat the same thing for the remaining edge. Press on the tape to obtain proper adhesion after the paper is in place. Use the heel of a drywall knife or similar tool to press the FINISHING TAPE tightly into the seam of the gypsum board. Allow the FINISHING TAPE to bond to the gypsum board for 30 minutes before applying joint compound. The FINISHING TAPE bond will literally tear the paper from the gypsum board if you try and remove it when the bond is sufficient.



**Step 3** Apply sufficient joint compound to fully cover the tape using a 6" drywall knife for the first coat. For best results, use with a "Quick setting" or chemical hardening powdered joint compound, such as Sheetrock Easy-Sand (90 min) or the equivalent. If using a pre-mixed paste joint compound, an All-Purpose joint compound such as USG All Purpose (green label) or the equivalent, may be used. **DO NOT USE any LIGHTWEIGHT or SEMI-LIGHTWEIGHT pre-mixed paste joint compounds for the first coat.**



**Step 4 Allow joint compound to dry**  
When the joint compound is dry, remove any imperfections with a knife or sand paper. Perform normal sanding and touch-up procedures as necessary.

#### **Step 5 Second Coat**

Repeat steps 3 and 4 as required for proper finishing. Lightweight compounds are acceptable only for additional finishing coats. Apply second coat with a 12-inch knife.

**An instructional video for the Finishing Tape can be seen at our web site, which is [www.eztapingsystem.com](http://www.eztapingsystem.com)**

#### **ADDITIONAL REQUIREMENTS FOR USING FINISHING TAPE**

1. FINISHING Tape, gypsum board, and air temperature must be at or above 55 degrees Fahrenheit to achieve proper adhesion. FINISHING Tape must be maintained at or above 55 degrees Fahrenheit prior to and during application.
2. Use only approved joint compounds as described in Step 3 above. Using a non-approved joint compound might cause cracking or bubbling of the joint compound.
3. Gypsum board must be dry and free of excessive dust before applying FINISHING Tape.
4. FINISHING Tape may be used over metal outside corners to help reduce corner bead cracking.
5. FINISHING Tape should be used only for interior walls and ceiling surfaces that are to be finished with paint, wallpaper, or other wall covering.
6. Pre-fill butt joints, using a "Quick Setting" or chemically hardening powdered joint compound to mud the gap. Place the E-Z Tape firmly over the **wet compound** and wipe down. Taping over dry joint compound is **not recommended**.
7. If some bubbles should appear when the first coat is drying, sand lightly when compound is dry to remove. An alternate is to take a sharp knife and slit the bubble. Joint compound can then be forced into the slit during the second coat.

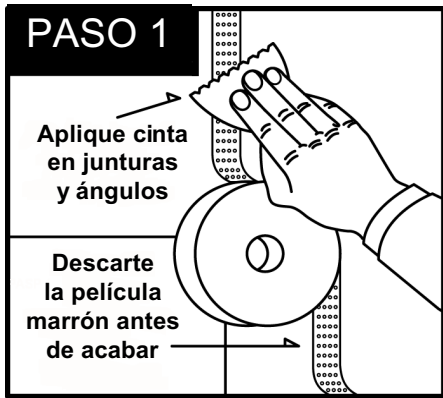
U.S. Patent No. 5.711.124. 5.891.282; 6.226.946; Foreign Patents Pending. Made in USA  
E-Z Taping System, Inc.; P.O. Box 11263; Green Bay, WI 54303 800-721-8273

Revised Jan. 2006

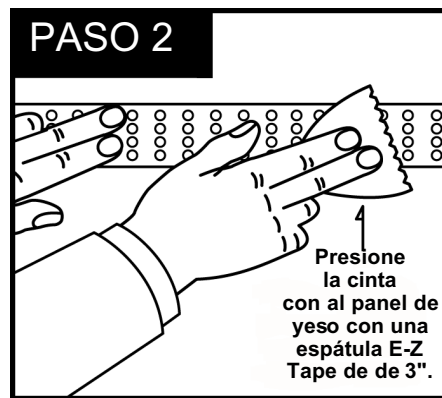
**E-Z Taping System is a registered trademark and FINISHING is a trademark of E-Z Taping System, Inc.**

**E-Z Taping System DRYWALL FINISHING TAPE**  
**Sistema de Cinta E-Z DE ACABADO PARA PANELES**  
**Instrucciones para Aplicarla**

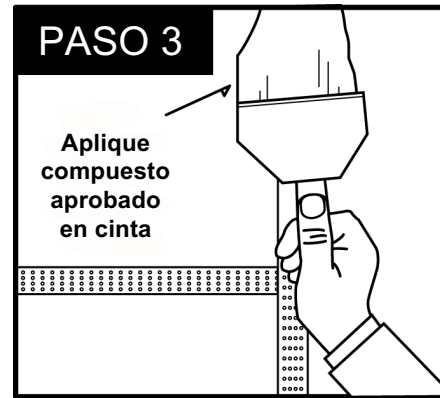
Prepare el panel de yeso asegurándose que todas las juntas están firmes y bisele o corte en forma de "V" las juntas unidas. Retire el exceso de polvo del panel de yeso.



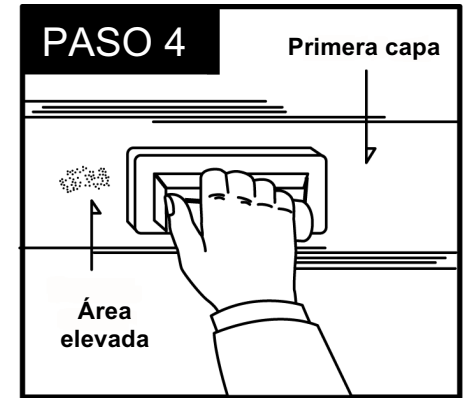
**PASO 1**  
 Aplique la cinta de ACABADO en todas las uniones y ángulos de paneles de yeso limpios y secos. Asegúrese de que el adhesivo sensible a la presión, en la cinta de papel blanco, esté en contacto permanente con el panel de yeso. Remueva y descarte la película protectora marrón de la cinta. La película marrón debe estar hacia usted durante la aplicación de la cinta.



**PASO 2**  
 Al hacer las esquinas interiores, doble la CINTA DE ACABADO en el pliegue del centro. Aplique uno de los bordes a un lado de la esquina. Una vez que está colocada debidamente repita el procedimiento para el otro borde. Apriete en la cinta para obtener adhesión apropiada después que el papel está puesto. Use el mango de una espátula o herramienta similar para presionar la CINTA de ACABADO firmemente en la junta del panel de yeso. Deje que la CINTA de ACABADO se pegue al panel de yeso por 30 minutos antes de aplicar el compuesto. La goma de la CINTA de ACABADO sacará el papel del panel si trata de sacarla cuando la goma se haya secado suficientemente.



**PASO 3**  
 Aplique suficiente compuesto para cubrir totalmente la cinta usando una espátula de 6" para la primera capa. Para mejores resultados, use con "QUICK SETTING" o con un compuesto que endurezca químicamente como Sheetrock Easy-Sand (90 min.) o similar. Si usa un compuesto de pasta pre-mezclada, puede utilizarse un compuesto de uso múltiple, tal como USG All Purpose (etiqueta verde) o equivalente. NO USE COMPUESTOS LIVIANOS o SEMI-LIVIANOS de pasta pre-mezclada para la primera capa.



**PASO 4 Deje secar el compuesto**  
 Cuando todo el compuesto esté seco, remueva imperfecciones con una espátula o con papel de lija. Lleve a cabo lijado normal y retoque como sea necesario.

**PASO 5 Segunda capa**  
 Repita los pasos 3 y 4 como sea necesario para un acabado apropiado. Los compuestos livianos son aceptables sólo para capas de acabado adicionales. Aplique la segunda capa con una espátula de 12 pulgadas.

**Puede ver un video con instrucciones para la Cinta de Acabado en nuestro sitio en la red, que está en: [www.eztapingsystem.com](http://www.eztapingsystem.com).**

**REQUISITOS ADICIONALES PARA USAR LA CINTA DE ACABADO**

1. La Cinta de ACABADO, el panel de yeso aprobado, y la temperatura ambiente deben estar al menos a 55 grados Fahrenheit (12,7 C) para lograr la adhesión correcta.  
 La Cinta debe ser mantenida al menos a 55 grados Fahrenheit antes de aplicarse.
2. Use sólo compuestos aprobados como se describe en el Paso 3. Uso de un compuesto no aprobado puede causar agrietamiento o aparición de burbujas en el compuesto.
3. El panel de yeso debe estar seco y sin polvo excesivo antes de aplicar la Cinta de ACABADO.
4. La Cinta de ACABADO puede usarse sobre esquinas de metal externas para ayudar a reducir el agrietamiento de las protecciones de esquinas.
5. La Cinta de ACABADO debe usarse sólo para superficies de paredes interiores y techos que se terminarán con pintura, empapelado, u otro cubridor de paredes.
6. Rellene juntas previamente, usando un "QUICK SETTING" o un compuesto que endurezca químicamente. Coloque la Cinta E-Z firmemente sobre el **compuesto húmedo** y luego limpie.  
**No es recomendable** poner cinta sobre compuesto seco.
7. Si aparecen burbujas cuando se está secando la primera capa, líjelas ligeramente cuando el compuesto está seco para sacarlas. Una alternativa es tomar un cuchillo afilado y cortar la burbuja.  
 Puede usar el compuesto para cubrir el corte durante la primera capa.

**E-Z Taping System es una marca registrada y FINISHING (de ACABADO) es a una marca de E-Z Taping System, Inc.**

U.S. Patentes No. 5.711.124. 5.891.282; 6.226.946; Patentes Extranjeras Pendientes. Made in USA  
 E-Z Taping System, Inc.; P.O. Box 11263; Green Bay, WI 54303 800-721-8273